



ADESA

Action et Défense
de l'Environnement
de la vallée de la Senne
et de ses Affluents
ASBL

Siège social - Secrétariat
Rue du Try, 40
1421 BRAINE-L'ALLEUD

Tél : 067/21.04.42

adesa@skynet.be

www.adesa-asbl.be

Banque: BE19 0010 4120 8912

BE 0411.884.071

RPM Tribunal d'entreprise de Nivelles

02 AVR 2021

BLANCO D.
ADJOINT

Madame Annick FOURMEAUX
Directrice Générale du SPW territoire
logement patrimoine énergie
Rue des Brigades d'Irlande 1
5100 Jambes

Le 31/03/2021

**Concerne: vos réf : DATU/DDT/AF/MD/TB/JCJ/D5000/BdH
BOUCLE DU HAINAUT**

Madame la Directrice,

Nous vous remercions d'avoir demandé notre avis sur ce dossier.

Pour compléter les remarques que nous avons faites en réponse à la RIP, nous avons reporté le tracé de la zone de réservation proposée par Elia sur un assemblage des cartes des inventaires paysagers des trois plans de secteurs concernés réalisés par l'ADESA pour le compte de la Région Wallonne.

Pour chaque Périmètre d'Intérêt Paysager (PIP), chaque point de vue et ligne de vue remarquable (PVR-LVR) ou même de point de vue d'intérêt communal concerné, nous avons repris dans un texte d'une trentaine de pages :

- un extrait de la carte d'ensemble avec le tracé de la zone de réservation ;
- les localisations de ces points de vue ;
- les photos des panoramiques prises à partir de ceux-ci ;
- les commentaires s'y rapportant extraits des analyses paysagères.

La carte d'ensemble et les extraits des commentaires des analyses paysagères peuvent être téléchargés dans notre boîte Dropbox :

<https://www.dropbox.com/sh/114prt7yfs3w9f/AADF2vL-aaaoyiuiFErhua19a?dl=0>.

Nous constatons que le tracé proposé suit en partie des lignes HT existantes dont les pylônes marquent déjà fort les paysages concernés par le nouveau tracé.

Une nouvelle ligne de cette importance va donc ajouter des pylônes supplémentaires qui seront autant de nouveaux éléments perturbateurs dans ces paysages.

Nous sommes conscients que les paysages évoluent et continueront à évoluer. Mais nous comprenons aussi le désarroi des occupants de ces territoires qui voient leur cadre de vie perdre de la valeur à force d'y installer tous ces éléments anthropiques (éoliennes, pylônes,...).

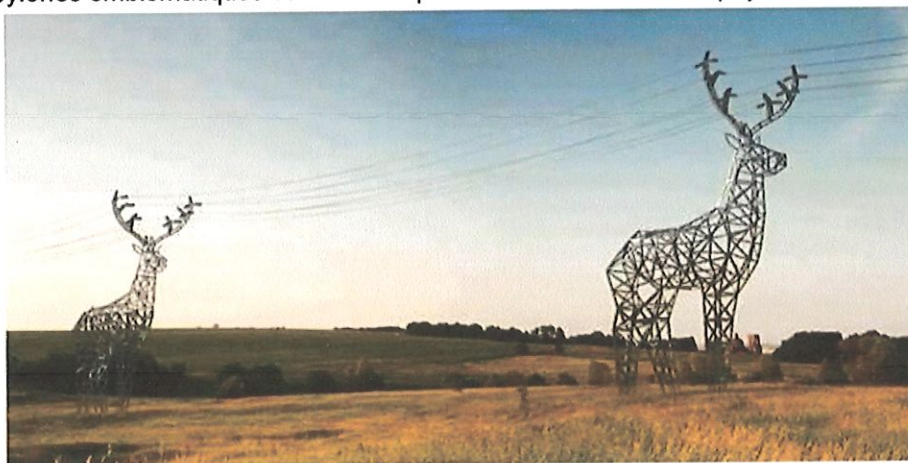
Nous demandons que l'EIE fasse des simulations de l'impact paysager qu'aurait la ligne à très haute tension sur le paysage découvert depuis les points et lignes de vue remarquables et ceux d'intérêt communal et cela tout au long de son trajet et dans un rayon suffisant étant donné la hauteur des pylônes. Les riverains proches ou plus lointains auront sans doute des points de vue supplémentaires à ajouter. Chacun aimera savoir comment ces pylônes se verront de chez lui.

Evidement on sait bien que l'appréciation paysagère est assez subjective. Pour les éoliennes, on essaye de modifier l'appréciation négative en proposant aux habitants une participation en tant que coopérateur du projet. Ceci permet de bénéficier des dividendes liés à la production électrique de l'éolienne. On passe alors de celui qui subit le projet à celui qui produit du courant et reçoit une compensation financière en retour.

Quels pourraient être les systèmes de compensation pour des riverains impactés par cette nouvelle ligne HT ? L'EIE devrait proposer des systèmes de compensations.

Si au final le projet se réalise, nous plaçons pour que les dispositions soient prises pour réduire au maximum le gabarit des pylônes tel qu'évoqué dans l'étude technique. La différence de hauteur (46 m pour un pylône compact, 60 m pour un pylône conventionnel) étant significative et réduisant nettement l'impact paysager.

Pour les endroits emblématiques, (bois de Salmonsart par exemple), pourquoi ne pas envisager un ou des pylônes emblématiques comme cela peut se voir dans certains pays.



Ci-dessous, des éléments repris de notre réponse à la RIP, qui sont importants pour nous en tant qu'association de défense de l'environnement :

Nous souhaiterions que soient précisés les aménagements qui étaient proposés au pied de certains pylônes afin d'offrir une plus-value écologique tel que vous le mentionnez dans votre analyse atouts faiblesses opportunités menaces

Nous demandons que l'étude d'incidence étudie en dehors des thématiques obligatoires, l'impact sur les hommes et le bétail qui devront vivre à proximité des champs électromagnétiques (les informations à cet égard sont lacunaires dans le dossier technique). et d'apporter des réponses aux questions suivantes :

- Va-t-on assurer comme à Mellery, une enquête et un suivi de la santé des personnes et du bétail qui seront impactés si la ligne HT devait être installée ?
- Ces personnes seront-elles suivies, indemnisées en cas d'hypersensibilité... ?
- Y aura-t-il un fond pour s'assurer qu'on puisse reloger les personnes hypersensibles, les soigner, faire des aménagements aux bâtiments pour éviter les troubles du sommeil (comme pour l'aéroport de Bierst), indemniser en cas de perte de bétail ou autres pertes liées à l'installation de la ligne, exproprier lorsqu'une habitation devient insalubre à cause des champs électromagnétiques ?
- Si les réponses sont négatives, l'impact social, sanitaire, financier et environnemental que cette ligne engendrera sera-t-il pris en compte, notamment pour les exploitations agricoles qui se situent dans la zone de réserve et sous quelles formes ?

Veuillez agréer, Madame la Directrice Générale,, l'expression de notre considération distinguée

Anne de SAINT HUBERT
Administratrice

Gérard PASTEUR
Président